

๑. หลักการและเหตุผล

๑.๑ ประกาศคณะกรรมการกลางข้าราชการหรือพนักงานส่วนท้องถิ่น (ก.กลาง) เรือ มาตรฐานทั่วไปเกี่ยวกับอัตราตำแหน่งกำหนดให้คณะกรรมการข้าราชการหรือพนักงานส่วนท้องถิ่น (ก.จังหวัด) กำหนดตำแหน่งข้าราชการหรือพนักงานส่วนท้องถิ่น ว่าจะมีตำแหน่งใด ระดับใด อยู่ในส่วนราชการใด จำนวนเท่าใด ให้คำนึงถึงภารกิจหน้าที่ความรับผิดชอบ ลักษณะงานที่ต้องปฏิบัติ ความยากและคุณภาพของงาน ปริมาณตลอดจนภาระค่าใช้จ่ายของเทศบาลที่จะต้องจ่ายในด้านบุคคล โดยให้เทศบาลจัดทำแผนอัตรากำลังของข้าราชการหรือพนักงานส่วนท้องถิ่น เพื่อใช้ในการกำหนดตำแหน่งโดยความเห็นชอบของคณะกรรมการกลางข้าราชการหรือพนักงานส่วนท้องถิ่น (ก.กลาง) ทั้งนี้ ให้เป็นไปตามหลักเกณฑ์และวิธีการที่คณะกรรมการกลางข้าราชการหรือพนักงานส่วนท้องถิ่น (ก.กลาง) กำหนด

๑.๒ คณะกรรมการกลางข้าราชการหรือพนักงานส่วนท้องถิ่น (ก.กลาง) ได้มีมติเห็นชอบประกาศกำหนดการกำหนดตำแหน่งข้าราชการหรือพนักงานส่วนท้องถิ่น โดนกำหนดแนวทางให้เทศบาลจัดทำแผนอัตรากำลังขององค์กรปกครองส่วนท้องถิ่น เพื่อเป็นกรอบในการกำหนดตำแหน่งและการใช้ตำแหน่งข้าราชการหรือพนักงานส่วนท้องถิ่น โดยให้เสนอให้คณะกรรมการข้าราชการหรือพนักงานส่วนท้องถิ่น (ก.จังหวัด) พิจารณาให้ความเห็นชอบโดยกำหนดให้เทศบาลแต่งตั้งคณะกรรมการจัดทำแผนอัตรากำลัง วิเคราะห์อำนาจหน้าที่และภารกิจของเทศบาล วิเคราะห์ความต้องการกำลังคน วิเคราะห์การวางแผนการใช้กำลังคน จัดทำกรอบอัตรากำลัง และกำหนดหลักเกณฑ์และเงื่อนไขในการกำหนดตำแหน่งข้าราชการหรือพนักงานส่วนท้องถิ่น ตามแผนอัตรากำลัง ๓ ปี

๑.๓ จากหลักการและเหตุผลดังกล่าว เทศบาลตำบลนาเฉลียง จึงได้จัดทำแผนอัตรากำลัง ๓ ปี สำหรับปีงบประมาณ พ.ศ. ๒๕๕๕-๒๕๕๗ ขึ้น

๒. วัตถุประสงค์

๒.๑ เพื่อให้เทศบาลตำบลนาเฉลียง มีโครงสร้างการบริหารและระบบงานที่เหมาะสม ไม่ซ้ำซ้อน

๒.๒ เพื่อให้เทศบาลตำบลนาเฉลียง มีการกำหนดตำแหน่ง การจัดอัตรากำลังให้เหมาะสมกับอำนาจหน้าที่ของเทศบาลตามพระราชบัญญัติเทศบาล พ.ศ. ๒๔๙๖ พระราชบัญญัติกำหนดแผนและขั้นตอนการกระจายอำนาจให้แก่องค์กรปกครองส่วนท้องถิ่น พ.ศ. ๒๕๔๒ และกฎหมายอื่นที่เกี่ยวข้อง

๒.๓ เพื่อให้คณะกรรมการพนักงานเทศบาล (ก.ท.จ.) ตรวจสอบการกำหนดตำแหน่งและการใช้ตำแหน่งพนักงานเทศบาลและลูกจ้างให้เหมาะสม

๒.๔ เพื่อเป็นแนวทางในการดำเนินการวางแผนการใช้อัตรากำลัง การพัฒนาบุคลากรของเทศบาลให้เหมาะสม

๒.๕ เพื่อให้เทศบาลตำบลนาเฉลียงสามารถใช้บุคลากรให้เกิดประโยชน์สูงสุด

๒.๖ เพื่อให้องค์กรปกครองส่วนท้องถิ่น กำหนดแนวทางการพัฒนาตลอดจนสามารถแก้ไขปัญหาความเดือดร้อนและความต้องการของประชาชนในองค์กรปกครองส่วนท้องถิ่นได้อย่างมีประสิทธิภาพและประสิทธิผล

๓. ขอบเขตและแนวทางในการจัดทำแผนอัตรากำลัง ๓ ปี

คณะกรรมการจัดทำแผนอัตรากำลังของเทศบาลตำบลนาเฉลียง ซึ่งมีนายเทศมนตรีตำบลนาเฉลียงเป็นประธาน เห็นสมควรให้จัดทำแผนอัตรากำลัง ๓ ปี โดยมีขอบเขตเนื้อหาครอบคลุมในเรื่องต่าง ๆ ดังต่อไปนี้

๓.๑ วิเคราะห์ภารกิจ อำนาจหน้าที่ความรับผิดชอบของเทศบาลตำบลนาเฉลียง ตามพระราชบัญญัติเทศบาล พ.ศ. ๒๔๙๖ พระราชบัญญัติกำหนดแผนและขั้นตอนการกระจายอำนาจ ให้แก่องค์กรปกครองส่วนท้องถิ่น พ.ศ. ๒๕๔๒ ตลอดจนกฎหมายอื่น ให้สอดคล้องกับแผนพัฒนาเศรษฐกิจและสังคมแห่งชาติ แผนพัฒนาอำเภอ แผนพัฒนาจังหวัด นโยบายของรัฐบาล และสภาพปัญหาของเทศบาลตำบลนาเฉลียง

๓.๒ กำหนดโครงสร้างการแบ่งส่วนราชการภายในและการจัดระบบงาน เพื่อรองรับภารกิจตามอำนาจหน้าที่ ความรับผิดชอบให้สามารถแก้ปัญหาของเทศบาลตำบลนาเฉลียงได้อย่างมีประสิทธิภาพ

๓.๓ กำหนดตำแหน่งสายงานต่าง ๆ จำนวนตำแหน่ง และระดับตำแหน่งให้เหมาะสมกับภาระหน้าที่ ความรับผิดชอบ ปริมาณงานและคุณภาพของงาน รวมทั้งสร้างความก้าวหน้าในสายอาชีพของกลุ่มงาน ต่าง ๆ

๓.๔ จัดทำแผนอัตรากำลัง ๓ ปี โดยภาระค่าใช้จ่ายด้านการบริหารงานบุคคลต้องไม่เกินร้อยละ ๔๐ ของงบประมาณรายจ่ายประจำปี

๓.๕ ต้องการให้พนักงานเทศบาลทุกคน ได้รับการพัฒนาอย่างน้อย ปีละ ๑ ครั้ง

๔. สภาพปัญหาของพื้นที่และความต้องการของประชาชน

เพื่อให้การวางแผนอัตรากำลัง ๓ ปี มีความครบถ้วนและเทศบาลตำบลนาเฉลียงสามารถดำเนินการตามภารกิจ อำนาจหน้าที่ ความรับผิดชอบได้อย่างมีประสิทธิภาพ จึงได้สำรวจและวิเคราะห์สภาพปัญหาในพื้นที่ความจำเป็นพื้นฐาน และความต้องการของประชาชน ปรากฏผลดังนี้

๔.๑ ด้านโครงสร้างพื้นฐาน

ปัญหา

๑. เนื่องจาก เทศบาลตำบลนาเฉลียงเป็นชุมชนที่อยู่ติดกับเส้นทางคมนาคมสายสำคัญ (ทางหลวงแผ่นดินสายสระบุรี-หล่มสัก หมายเลข ๒๑) ซึ่งมีปริมาณยานพาหนะสัญจรไป-มา จำนวนมาก และใช้ความเร็วสูงทำให้เกิดอุบัติเหตุทางจราจรบ่อยครั้ง

๒. ถนนตรอกซอยต่างๆในเขตเทศบาลบางส่วน ชำรุด คับแคบ ไม่ได้มาตรฐาน ทำให้การสัญจรไป-มาของประชาชนไม่สะดวกเท่าที่ควร

๓. ท่อระบายน้ำมีอายุการใช้งานนานแล้วเกิดชำรุด มีขนาดเล็กเกินไปไม่สามารถระบายน้ำได้อย่างมีประสิทธิภาพทำให้เกิดปัญหาน้ำท่วมขังในชุมชน

๔. ระบบการผลิตน้ำประปา ให้บริการยังไม่ทั่วถึง

ความต้องการ

๑. ให้มีการปรับปรุงก่อสร้างถนน ตรอกซอยในเขตเทศบาลให้ได้มาตรฐานสร้างความปลอดภัย ความสะดวกแก่ประชาชนรองรับการขยายตัวของเมือง

๒. ให้มีการก่อสร้าง ปรับปรุง และบำรุงรักษาท่อระบายน้ำให้อยู่สภาพที่ดีมีประสิทธิภาพ

๓. ให้มีการขยายเขตไฟฟ้าสาธารณะครอบคลุมพื้นที่อย่างทั่วถึง

๔. ให้มีการรณรงค์สร้างจิตสำนึกมีวินัยปฏิบัติตามกฎจราจร

๕. ให้มีการก่อสร้าง ขยายเขตระบบประปาให้ทั่วถึงทุกครัวเรือน

๔.๒ ด้านเศรษฐกิจ

ปัญหา

๑. ประชาชนในเขตเทศบาลบางส่วนว่างงาน

๒. ประชาชนในเขตเทศบาล ไม่มีอาชีพเสริม ทำให้รายได้ไม่เพียงพอในการดำรงชีพ

ความต้องการ

๑. ให้มีการส่งเสริมพัฒนาอาชีพ เพิ่มรายได้แก่ประชาชน
๒. ให้มีการรวมกลุ่มส่งเสริมเศรษฐกิจชุมชน

๔.๓ ด้านสังคม

ปัญหา

๑. เทศบาลตำบลนาเกลือเป็นชุมชนที่มีการขยายตัวทางสังคมและเศรษฐกิจอย่างรวดเร็วทำให้ เด็กและเยาวชนมีพฤติกรรมเบี่ยงเบนวัฒนธรรมตามสมัยนิยม
๒. ปัญหาการแพร่ระบาดของยาเสพติดในชุมชน
๓. ปัญหาขาดสถานที่พักผ่อนหย่อนใจ ออกกำลังกายเล่นกีฬา ทำให้ประชาชนมีสุขภาพอนามัยไม่สมบูรณ์เท่าที่ควรส่งผลกระทบต่อคุณภาพชีวิตลดลง
๔. ปัญหาผู้สูงอายุ เด็กนักเรียนและเยาวชนที่ครอบครัวประสบปัญหาเดือดร้อนจำเป็นต้องได้รับการสงเคราะห์
๕. ปัญหาเด็กก่อนวัยเรียนไม่ได้รับการดูแล และมีพัฒนาการที่เหมาะสมตามวัย
๖. ปัญหาการสืบทอด อนุรักษ์ศิลปวัฒนธรรมท้องถิ่น

ความต้องการ

๑. ให้มีการรณรงค์ปลูกจิตสำนึกที่ดีด้านจริยธรรม ศีลธรรมแก่เด็กเยาวชน
๒. ให้มีการรณรงค์ป้องกันแก้ไขปัญหายาเสพติดในชุมชนอย่างต่อเนื่อง
๓. ให้มีการส่งเสริมพัฒนาสุขภาพอนามัยของประชาชนให้สมบูรณ์แข็งแรงทั้งทางด้านร่างกายและจิตใจ ปราศจากโรคภัยไข้เจ็บ
๔. ให้มีส่วนสาธารณะสถานที่พักผ่อนหย่อนใจ สนามเด็กเล่น ลานกีฬาออกกำลังกาย ครอบคลุมพื้นที่ส่งเสริมสวัสดิการและนันทนาการอย่างทั่วถึง
๕. ให้มีการส่งเสริมช่วยเหลือผู้สูงอายุ เด็ก เยาวชน และครอบครัวที่ประสบปัญหาเดือดร้อนให้สามารถดำรงชีพได้อย่างปกติสุข
๖. ให้มีการส่งเสริมอนุรักษ์ขนบธรรมเนียมประเพณีวัฒนธรรมอันดีงามของไทย ให้คงอยู่ส่งเสริมภูมิปัญญาท้องถิ่น
๗. ให้มีการจัดตั้งศูนย์พัฒนาเด็กเล็ก

๔.๔ ด้านการเมืองการบริหาร

ปัญหา

๑. เทศบาลตำบลนาเกลือ ขาดแคลนบุคลากรปฏิบัติงาน และเครื่องมือเครื่องใช้ไม่เพียงพอแก่การปฏิบัติงานในหน้าที่ความรับผิดชอบ
๒. การมีส่วนร่วมของประชาชน ด้านการพัฒนาท้องถิ่น
๓. ระบบการบริหารการจัดการ และบริการประชาชนต้องปรับปรุงให้มีประสิทธิภาพ

ความต้องการ

๑. ให้มีการพัฒนาปรับปรุง จัดหาเครื่องมือเครื่องใช้ในการปฏิบัติให้เพียงพอ
๒. ส่งเสริมพัฒนาระบบการบริหารการจัดการ การบริการประชาชนให้มีประสิทธิภาพยิ่งขึ้น
๓. ส่งเสริมการมีส่วนร่วมของประชาชนในการพัฒนาท้องถิ่น
๔. พัฒนาปรับปรุงระบบการจัดเก็บรายได้ ให้มีประสิทธิภาพมากขึ้น
๕. ส่งเสริมพัฒนาบุคลากรของเทศบาลให้มีคุณภาพและประสิทธิภาพยิ่งขึ้น

๔.๕ ด้านทรัพยากรธรรมชาติและสิ่งแวดล้อม

ปัญหา

๑. สภาพชุมชนในเขตเทศบาลมีการขยายตัวด้านสังคมและเศรษฐกิจอย่างรวดเร็ว ส่งผลให้เกิดปัญหาปริมาณขยะมูลฝอยมากขึ้น
๒. ประชาชนยังขาดจิตสำนึกมีส่วนร่วมในการรักษาความสะอาด ลดมลพิษสิ่งแวดล้อม
๓. สภาพพื้นที่เป็นที่ลุ่ม มีน้ำท่วมขังในฤดูฝน

ความต้องการ

๑. ให้มีการปรับปรุงสภาพชุมชนให้มีทัศนียภาพที่สวยงามเป็นระเบียบเรียบร้อยเป็นบ้านเมือง น่าอยู่
๒. ส่งเสริมการมีส่วนร่วมของประชาชน สร้างจิตสำนึกในการอนุรักษ์ฟื้นฟูทรัพยากรธรรมชาติและสิ่งแวดล้อม ลดปัญหามลพิษในชุมชน
๓. ให้ปรับปรุงระบบการจัดเก็บขยะมูลฝอยให้มีประสิทธิภาพมากขึ้น และจัดให้มีระบบการกำจัดขยะมูลฝอยการบำบัดน้ำเสียที่ถูกต้องตามหลักสุขาภิบาล

๕. ภารกิจ อำนาจหน้าที่ของเทศบาล

อำนาจหน้าที่ของเทศบาล เกี่ยวข้องกับประชาชนทุกด้าน ตั้งแต่เกิด จนถึงตาย ตลอดจนวิถีชีวิตความเป็นอยู่ของประชาชน เพื่อให้ประชาชนได้รับการพัฒนาคุณภาพชีวิตให้ดีขึ้นในทุก ๆ ด้าน มีรายได้เพียงพอต่อการดำรงชีวิต มีสุขภาพอนามัยแข็งแรง และได้รับการศึกษาอย่างทั่วถึง ซึ่งการบริหารงานจะต้องประสานความร่วมมือกับส่วนราชการในพื้นที่ ผู้บริหารสามารถกำหนดนโยบายและพัฒนาได้อย่างรวดเร็ว มีประสิทธิภาพ ตามงบประมาณที่มีอยู่ และสอดคล้องกับแผนพัฒนาเศรษฐกิจและสังคมแห่งชาติ แผนพัฒนาจังหวัด ซึ่งอำนาจหน้าที่ของเทศบาลอยู่ภายใต้ภารกิจที่กำหนดไว้ในพระราชบัญญัติเทศบาล พ.ศ. ๒๔๙๖ และตามพระราชบัญญัติกำหนดแผนและขั้นตอนการกระจายอำนาจให้แก่องค์กรปกครองส่วนท้องถิ่น พ.ศ. ๒๕๔๒ ซึ่งสามารถแบ่งเป็น ๗ ด้าน ดังนี้

๕.๑ ด้านโครงสร้างพื้นฐาน มีภารกิจที่เกี่ยวข้อง ดังนี้

- (๑) การจัดให้มีและบำรุงรักษาทางบกทางน้ำ และทางระบายน้ำ (มาตรา ๑๖(๒) มาตรา ๕๐(๒) มาตรา ๕๑(๘))
- (๒) การจัดให้มีและควบคุมตลาด ท่าเทียบเรือ ท่าข้าม และที่จอดรถ (มาตรา ๑๖(๓))
- (๓) การสาธารณูปโภคและการก่อสร้างอื่น ๆ (มาตรา ๑๖(๔))
- (๔) การสาธารณูปการ (มาตรา ๑๖(๕))
- (๕) การควบคุมอาคาร (มาตรา ๑๖(๒๘))
- (๖) ให้มีและบำรุงการไฟฟ้า หรือแสงสว่างโดยวิธีอื่น (มาตรา ๕๑(๗))

๕.๒ ด้านส่งเสริมคุณภาพชีวิต มีภารกิจที่เกี่ยวข้อง ดังนี้

- (๑) การจัดการศึกษา (มาตรา ๑๖(๙))
- (๒) การส่งเสริมกีฬา (มาตรา ๑๖(๑๔))
- (๓) การสาธารณสุข การอนามัยครอบครัว และการรักษาพยาบาล (มาตรา ๑๖(๑๙))
- (๔) รักษาความสะอาดของถนนหรือทางเดินและที่สาธารณะ รวมทั้งการกำจัดขยะมูลฝอยและสิ่งปฏิกูล (มาตรา ๕๐(๓))
- (๕) ป้องกันและระงับโรคติดต่อ (มาตรา ๕๐(๔))
- (๖) การส่งเสริม การฝึก และประกอบอาชีพ (มาตรา ๑๖(๖))

(๗) การสังคมสงเคราะห์ การพัฒนาคุณภาพชีวิตเด็ก สตรี คนชราและผู้ด้อยโอกาส (มาตรา ๑๖ (๑๐))

๕.๓ ด้านการจัดระเบียบชุมชน สังคม และการรักษาความสงบเรียบร้อย มีภารกิจที่เกี่ยวข้อง ดังนี้

- (๑) การรักษาความสงบเรียบร้อยของประชาชน (มาตรา ๕๐(๑))
- (๒) ให้มีเครื่องใช้ในการดับเพลิง (มาตรา ๕๐(๕))
- (๓) การจัดให้มีและบำรุงรักษาสถานที่พักผ่อนหย่อนใจ (มาตรา ๑๖(๑๓))
- (๔) การผังเมือง (มาตรา ๑๖(๒๕))
- (๕) การดูแลรักษาที่สาธารณะ (มาตรา ๑๖(๒๗))
- (๖) การควบคุมอาคาร (มาตรา ๑๖(๒๘))
- (๗) การป้องกันและบรรเทาสาธารณภัย (มาตรา ๑๖(๒๙))

๕.๔ ด้านการวางแผน การส่งเสริมการลงทุน พาณิชยกรรมและการท่องเที่ยว มีภารกิจที่เกี่ยวข้อง ดังนี้

- (๑) การส่งเสริมการพัฒนาสตรี เด็ก เยาวชน ผู้สูงอายุ ผู้พิการ (มาตรา ๕๐(๗))
- (๒) บำรุงและส่งเสริมการทำมาหากินของราษฎร (มาตรา ๕๑(๕))
- (๓) การดำเนินกิจการเทศพาณิชย์ (มาตรา ๕๑(๙))
- (๔) การพาณิชย์ และการส่งเสริมการลงทุน (มาตรา ๑๖(๗))
- (๕) การส่งเสริมการท่องเที่ยว (มาตรา ๑๖(๘))

๕.๕ ด้านการบริหารจัดการและการอนุรักษ์ทรัพยากรธรรมชาติและสิ่งแวดล้อม มีภารกิจที่เกี่ยวข้อง ดังนี้

(๑) การจัดการ การบำรุงรักษา และการใช้ประโยชน์จากป่าไม้ ที่ดิน ทรัพยากรธรรมชาติและสิ่งแวดล้อม (มาตรา ๑๖(๒๔))

๕.๖ ด้านการศาสนา ศิลปวัฒนธรรม จารีตประเพณี และภูมิปัญญาท้องถิ่น มีภารกิจที่เกี่ยวข้อง ดังนี้

(๑) บำรุงรักษาศิลปะ จารีตประเพณี ภูมิปัญญาท้องถิ่น และวัฒนธรรมอันดีของท้องถิ่น (มาตรา ๕๐(๘))

๕.๗ ด้านการบริหารจัดการและการสนับสนุนการปฏิบัติการกิจของส่วนราชการและองค์กรปกครองส่วนท้องถิ่น มีภารกิจที่เกี่ยวข้อง ดังนี้

- (๑) สนับสนุนนโยบายของรัฐบาล

๖. ภารกิจหลัก และภารกิจรอง ที่เทศบาลจะดำเนินการ

ภารกิจทั้ง ๗ ด้านตามที่กฎหมายกำหนดให้อำนาจเทศบาล โดยภารกิจดังกล่าวสามารถแก้ไขปัญหาของเทศบาลได้ ทั้งนี้ ได้พิจารณาถึงความต้องการของประชาชนในเขตพื้นที่ด้วย ซึ่งเทศบาลตำบลนาเฉลียง ดำเนินการให้สอดคล้องกับแผนพัฒนาเศรษฐกิจและสังคมแห่งชาติ แผนพัฒนาอำเภอ แผนพัฒนาจังหวัด นโยบายของรัฐบาล และนโยบายของผู้บริหารเทศบาล โดยภารกิจที่วิเคราะห์ตามข้อ ๕ ได้นำมากำหนดภารกิจหลักและภารกิจรอง ที่ต้องดำเนินการ ได้แก่

ภารกิจหลัก

๑. การพัฒนาด้านโครงสร้างพื้นฐาน
๒. การพัฒนาและส่งเสริมอาชีพ
๓. การพัฒนาด้านสุขภาพอนามัยสาธารณสุขชุมชน
๔. การพัฒนาด้านการศึกษา
๕. การพัฒนาด้านการกีฬา-สวัสดิการและนันทนาการ

๖. การพัฒนาปรับปรุงทรัพยากรธรรมชาติและสิ่งแวดล้อม

๗. การพัฒนาด้านคุณภาพชีวิตสังคมสงเคราะห์แก่เด็ก สตรี คนชรา ผู้ด้อยโอกาส และครอบครัวที่ประสบความเดือดร้อน

ภารกิจรอง

๑. การพัฒนาและบำรุงรักษาขนบธรรมเนียมวัฒนธรรมอันดีงามของท้องถิ่น

๒. การพัฒนาด้านการเมืองการบริหาร

๗. สรุปปัญหาและแนวทางในการกำหนดโครงสร้างส่วนราชการและกรอบอัตรากำลัง

เทศบาลตำบลนาเฉลียง เป็นเทศบาลขนาดเล็ก โดยกำหนดโครงสร้างการแบ่งส่วนราชการ ได้แก่ สำนักปลัดเทศบาล กองคลัง กองช่าง กองสาธารณสุขและสิ่งแวดล้อม กองการศึกษา กองการประปา กองสวัสดิการสังคม และหน่วยตรวจสอบภายใน มีกรอบอัตรากำลัง ทั้งสิ้น ๔๓ อัตรา (รวมอัตราลูกจ้างประจำ) เนื่องจากมีภาระหน้าที่และความรับผิดชอบในการปฏิบัติงานเพิ่มมากขึ้น รวมทั้งได้รับการถ่ายโอนภารกิจในด้านต่าง ๆ ตามพระราชบัญญัติกำหนดแผนและขั้นตอนการกระจายอำนาจให้แก่องค์กรปกครองส่วนท้องถิ่น พ.ศ. ๒๕๔๒ ประกอบกับในสถานการณ์ปัจจุบันมีการเปลี่ยนแปลงในด้านต่าง ๆ ความจำเป็นที่ต้องใช้บุคลากร ที่มีความรู้ความสามารถด้านอื่น ๆ นอกเหนือจากตำแหน่งที่ได้กำหนดไว้ จึงได้กำหนดตำแหน่งที่มีความจำเป็นเพิ่มมากขึ้น

๘. โครงสร้างการกำหนดส่วนราชการ

จากสภาพปัญหาดังกล่าว เทศบาลตำบลนาเฉลียงมีภารกิจ อำนาจหน้าที่ที่จะต้องดำเนินการแก้ไขปัญหาดังกล่าว ภายใต้อำนาจหน้าที่ที่กำหนดไว้ในพระราชบัญญัติเทศบาล พ.ศ.๒๕๔๖ และที่แก้ไขเพิ่มเติม พระราชบัญญัติกำหนดแผนและขั้นตอนการกระจายอำนาจให้แก่องค์กรปกครองส่วนท้องถิ่น พ.ศ. ๒๕๔๒ โดยมีการกำหนดโครงสร้างส่วนราชการ ดังนี้

๘.๑ โครงสร้างเทศบาลที่กำหนดหน่วยงานเพิ่มขึ้นใหม่ให้สามารถรองรับภารกิจได้ คือ

| โครงสร้างตามแผนอัตรากำลังปัจจุบัน | โครงสร้างตามแผนอัตรากำลังใหม่ | เหตุผลในการขอกำหนดหน่วยงานเพิ่มขึ้นใหม่ |
|--|---|---|
| <p>๑. สำนักปลัดเทศบาล</p> <p>๑.๑ ฝ่ายบริหารงานทั่วไป</p> <ul style="list-style-type: none"> - งานธุรการ - งานทะเบียนราษฎร - งานการเจ้าหน้าที่ - งานป้องกันและบรรเทาสาธารณภัย - งานนิติการ - งานแผนและงบประมาณ - งานประชาสัมพันธ์ - งานรักษาความสงบเรียบร้อยและความมั่นคง <p>๒. กองคลัง</p> <p>๒.๑ ฝ่ายบริหารงานคลัง</p> <ul style="list-style-type: none"> - งานธุรการ - งานการเงินและบัญชี - งานพัสดุและทรัพย์สิน <p>๒.๒ ฝ่ายพัฒนารายได้</p> <ul style="list-style-type: none"> - งานจัดเก็บและพัฒนารายได้ - งานแผนที่ภาษีและทะเบียนทรัพย์สิน - งานผลประโยชน์ - งานเร่งรัดรายได้ | <p>๑. สำนักปลัดเทศบาล</p> <p>๑.๑ งานธุรการ</p> <p>๑.๒ งานทะเบียนราษฎร</p> <p>๑.๓ งานการเจ้าหน้าที่</p> <p>๑.๔ งานป้องกันและบรรเทาสาธารณภัย</p> <p>๑.๕ งานนิติการ</p> <p>๑.๖ งานวิชาการและแผนงาน</p> <p>๑.๗ งานประชาสัมพันธ์</p> <p>๑.๘ งานรักษาความสงบเรียบร้อยและความมั่นคง</p> <p>๒. กองคลัง</p> <p>๒.๑ งานธุรการ</p> <p>๒.๒ งานการเงินและบัญชี</p> <p>๒.๓ งานพัสดุและทรัพย์สิน</p> <p>๒.๔ งานจัดเก็บและพัฒนารายได้</p> <p>๒.๕ งานแผนที่ภาษีและทะเบียนทรัพย์สิน</p> | |

| โครงสร้างตามแผนอัตรากำลังปัจจุบัน | โครงสร้างตามแผนอัตรากำลังใหม่ | เหตุผลในการขอกำหนด หน่วยงานเพิ่มขึ้นใหม่ |
|---|---|---|
| <p>๓. กองช่าง</p> <p>๓.๑ ฝ่ายแบบแผนและก่อสร้าง</p> <ul style="list-style-type: none"> - งานวิศวกรรม - งานสถาปัตยกรรม - งานผังเมือง <p>๓.๒ ฝ่ายการโยธา</p> <ul style="list-style-type: none"> - งานสาธารณูปโภค - งานสถานที่และไฟฟ้า สาธารณะ - งานสวนสาธารณะ <p>๓.๓ งานธุรการ</p> <p>๔. กองสาธารณสุขและสิ่งแวดล้อม</p> <p>๔.๑ ฝ่ายบริหารงานสาธารณสุข</p> <ul style="list-style-type: none"> - งานสุขาภิบาลและอนามัย สิ่งแวดล้อม - งานรักษาความสะอาด - งานศูนย์บริการสาธารณสุข <p>๔.๒ ฝ่ายบริการสาธารณสุข</p> <ul style="list-style-type: none"> - งานป้องกันและควบคุม โรคติดต่อ - งานส่งเสริมสุขภาพ - งานเผยแพร่และฝึกอบรม - งานสัตวแพทย์ <p>๔.๓ งานธุรการ</p> | <p>๓. กองช่าง</p> <p>๓.๑ งานวิศวกรรม</p> <p>๓.๒ งานสถาปัตยกรรม</p> <p>๓.๓ งานผังเมือง</p> <p>๓.๔ งานการโยธา</p> <p>๓.๕ งานสาธารณูปโภค</p> <p>๓.๖ งานสถานที่และไฟฟ้า สาธารณะ</p> <p>๓.๗ งานสวนสาธารณะ</p> <p>๓.๘ งานธุรการ</p> <p>๔. กองสาธารณสุขและสิ่งแวดล้อม</p> <p>๔.๑ งานธุรการ</p> <p>๔.๒ งานสุขาภิบาลและอนามัย สิ่งแวดล้อม</p> <p>๔.๓ งานรักษาความสะอาด</p> <p>๔.๔ งานป้องกันและควบคุม โรคติดต่อ</p> <p>๔.๕ งานส่งเสริมสุขภาพ</p> <p>๔.๖ งานสัตวแพทย์</p> | |

| โครงสร้างตามแผนอัตรากำลังปัจจุบัน | โครงสร้างตามแผนอัตรากำลังใหม่ | เหตุผลในการขอกำหนด หน่วยงานเพิ่มขึ้นใหม่ |
|---|---|---|
| <p>๕. กองการศึกษา</p> <p>๕.๑ งานธุรการ</p> <p>๕.๒ งานบริหารการศึกษา</p> <p>๕.๓ งานพัฒนาการศึกษา</p> <p>๕.๔ งานการท่องเที่ยวกีฬาและ นันทนาการ</p> <p>๕.๕ งานกิจกรรมเด็กและเยาวชน</p> <p>๖. กองการประปา</p> <p>๖.๑ งานผลิตและบริการ</p> <p>๖.๒ งานธุรการ</p> <p>๖.๓ งานการเงินและบัญชี</p> <p>๗. กองสวัสดิการสังคม</p> <p>๗.๑ งานธุรการ</p> <p>๗.๒ งานพัฒนาชุมชน</p> <p>๗.๓ งานสังคมสงเคราะห์</p> <p>๗.๔ งานสวัสดิภาพเด็กและ เยาวชน</p> <p>๘. หน่วยตรวจสอบภายใน</p> | <p>๕. กองการศึกษา</p> <p>๕.๑ งานธุรการ</p> <p>๕.๒ งานบริหารการศึกษา</p> <p>๕.๓ งานพัฒนาการศึกษา</p> <p>๕.๔ งานการท่องเที่ยวกีฬาและ นันทนาการ</p> <p>๕.๕ งานกิจกรรมเด็กและเยาวชน</p> <p>๕.๖ งานส่งเสริมศาสนา วัฒนธรรม ประเพณี และภูมิปัญญาท้องถิ่น</p> <p>๖. กองการประปา</p> <p>๖.๑ งานผลิตและบริการ</p> <p>๖.๒ งานธุรการ</p> <p>๖.๓ งานการเงินและบัญชี</p> <p>๖.๔ งานพัสดุและทรัพย์สิน</p> <p>๗. กองสวัสดิการสังคม</p> <p>๗.๑ งานธุรการ</p> <p>๗.๒ งานพัฒนาชุมชน</p> <p>๗.๓ งานสังคมสงเคราะห์และ สวัสดิการสังคม</p> <p>๗.๔ งานสวัสดิภาพเด็กและ เยาวชน</p> <p>๘. หน่วยตรวจสอบภายใน</p> | |

๑๒. แนวทางการพัฒนาข้าราชการหรือพนักงานส่วนท้องถิ่น

เทศบาลตำบลนาเฉลียง ได้จัดทำเป็นแผนพัฒนาพนักงานเทศบาลโดยกำหนดแนวทางการพัฒนาเป็นรอบระยะเวลา ๓ ปี เช่นเดียวกับการวางแผนอัตรากำลัง ๓ ปี เพื่อเพิ่มพูนความรู้ ทักษะ ทักษะที่ดี มีคุณธรรมและจริยธรรม อันจะทำให้การปฏิบัติหน้าที่ของพนักงานเทศบาล ลูกจ้างประจำและพนักงานจ้างเป็นไปอย่างมีประสิทธิภาพ โดยการจัดให้มีการปฐมนิเทศผู้บรรจุใหม่หรือผู้โอนมาดำรงตำแหน่งใหม่ การฝึกอบรม การทัศนศึกษาดูงาน และการประชุมเชิงปฏิบัติการ เป็นต้น

๑๓. ประกาศคุณธรรมและจริยธรรมของพนักงานเทศบาล ลูกจ้างประจำ และพนักงานจ้างของเทศบาล

๑. พนักงานเทศบาล ลูกจ้างประจำ และพนักงานจ้าง ต้องปฏิบัติงานด้วยความตั้งใจ มุ่งมั่น มีความซื่อสัตย์ สุจริต โปร่งใส ตรวจสอบได้ ยึดถือระเบียบและกฎหมายเป็นสำคัญ

๒. พนักงานเทศบาล ลูกจ้างประจำ และพนักงานจ้าง ต้องปฏิบัติหน้าที่ราชการอย่างเต็มกำลังความสามารถ รอบคอบ รวดเร็ว ขยันหมั่นเพียร ถูกต้องสมเหตุสมผล โดยคำนึงถึงผลประโยชน์ของทางราชการและประชาชนเป็นสำคัญ

๓. พนักงานเทศบาล ลูกจ้างประจำ และพนักงานจ้าง พึงปฏิบัติตนเป็นผู้ตรงต่อเวลา และใช้เวลาราชการให้เป็นประโยชน์ต่อทางราชการอย่างเต็มที่

๔. พนักงานเทศบาล ลูกจ้างประจำ และพนักงานจ้าง พึงดูแลรักษาผลประโยชน์ของทางราชการอย่างประหยัดคุ้มค่า โดยระมัดระวังมิให้เสียหายหรือเปลี่ยนแปลงเชิงวิญญูชนและพึงปฏิบัติต่อทรัพย์สินของตนเอง

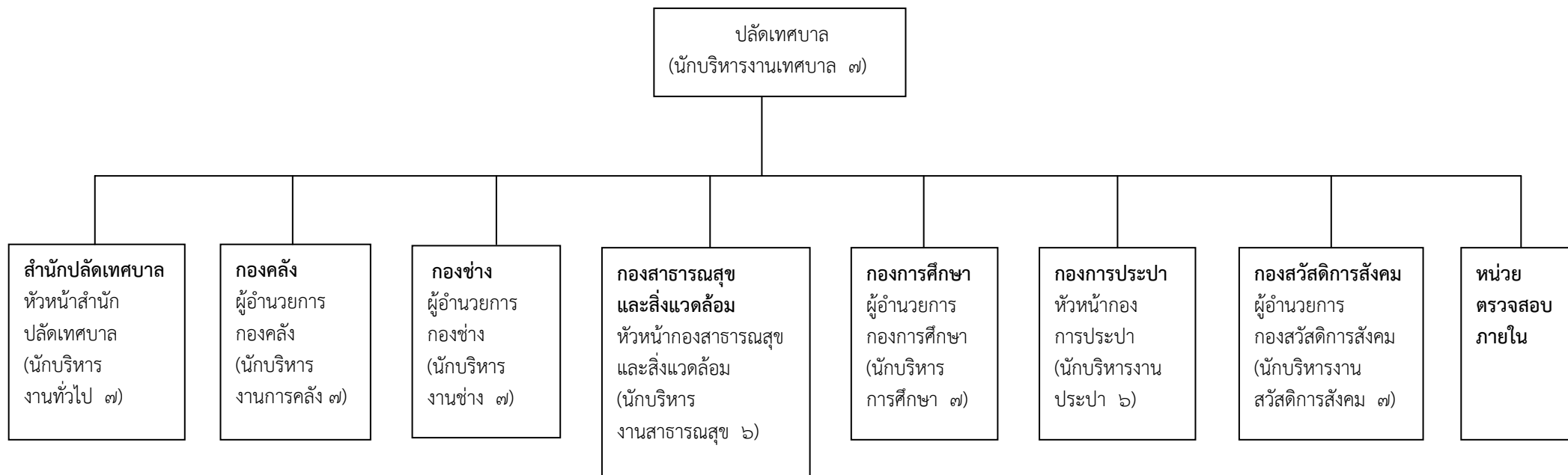
๕. พนักงานเทศบาล ลูกจ้างประจำ และพนักงานจ้าง พึงช่วยเหลือเกื้อกูลกันในทางที่ชอบ รวมทั้งส่งเสริมสนับสนุนให้เกิดความสามัคคี ร่วมแรงร่วมใจ ในการปฏิบัติหน้าที่เพื่อประโยชน์ส่วนรวม

๖. พนักงานเทศบาล ลูกจ้างประจำ และพนักงานจ้าง พึงปฏิบัติต่อผู้ร่วมงาน ตลอดจนผู้เกี่ยวข้องด้วยความสุภาพ มีน้ำใจและมนุษยสัมพันธ์อันดี

๗. พนักงานเทศบาล ลูกจ้างประจำ และพนักงานจ้าง พึงให้บริการประชาชนอย่างเต็มกำลังความสามารถด้วยความเป็นธรรม เอื้อเฟื้อ มีน้ำใจ และใช้กิริยาวาจาที่สุภาพอ่อนโยน เมื่อเห็นว่าเรื่องใดไม่สามารถปฏิบัติได้หรือไม่อยู่ในอำนาจหน้าที่ของตนต้องปฏิบัติ ควรชี้แจงเหตุผลหรือแนะนำให้ติดต่อหน่วยงานหรือบุคคลที่ซึ่งตนทราบว่ามิอำนาจหน้าที่เกี่ยวข้องกับเรื่องนั้น ๆ ต่อไป

๘. พนักงานเทศบาล ลูกจ้างประจำ และพนักงานจ้าง พึงละเว้นการรับทรัพย์สินหรือประโยชน์อื่นใด ซึ่งมีมูลค่าเกินปกติวิสัยที่วิญญูชนจะให้กันโดยเสนหาจากผู้มาติดต่อราชการ หรือผู้ซึ่งอาจได้รับประโยชน์จากการปฏิบัติหน้าที่ราชการนั้น หากได้รับไว้แล้วและทราบภายหลังว่าทรัพย์สินหรือประโยชน์อื่นใดที่ได้รับไว้มีมูลค่าเกินปกติวิสัยก็ให้รายงานผู้บังคับบัญชาทราบโดยเร็ว เพื่อดำเนินการตามสมควรแก่กรณี

๑๐. แผนภูมิโครงสร้างการแบ่งส่วนราชการตามแผนอัตรากำลัง ๓ ปี (พ.ศ.๒๕๕๕-๒๕๕๗)
เทศบาลตำบลนาเฉลียง อำเภอหนองไผ่ จังหวัดเพชรบูรณ์



สำนักปลัดเทศบาล

หัวหน้าสำนักปลัดเทศบาล
(นักบริหารงานทั่วไป ๗)

งานธุรการ

- จนท.บริหารงานทั่วไป
๓-๕/๖ว (๑)

- จพง.ธุรการ ๒-๔/๕ (๑)
- เจ้าหน้าที่พิมพ์ดีด
(ลูกจ้างประจำ) (๑)

งานการเจ้าหน้าที่

- บุคลากร ๓-๕/๖ว (๑)

งานวิชาการ และแผนงาน

- จนท.วิเคราะห์ฯ
๓-๕/๖ว (๑)

งานทะเบียน ราษฎร

- จนท.บริหาร
งานทะเบียน ฯ
๓-๕/๖ว

งานนิติกร

- นิติกร
๓-๕/๖ว (๑)

งานป้องกันและ บรรเทาสาธารณภัย

- จพง.ป้องกัน ฯ
๒-๔/๕ (๑)

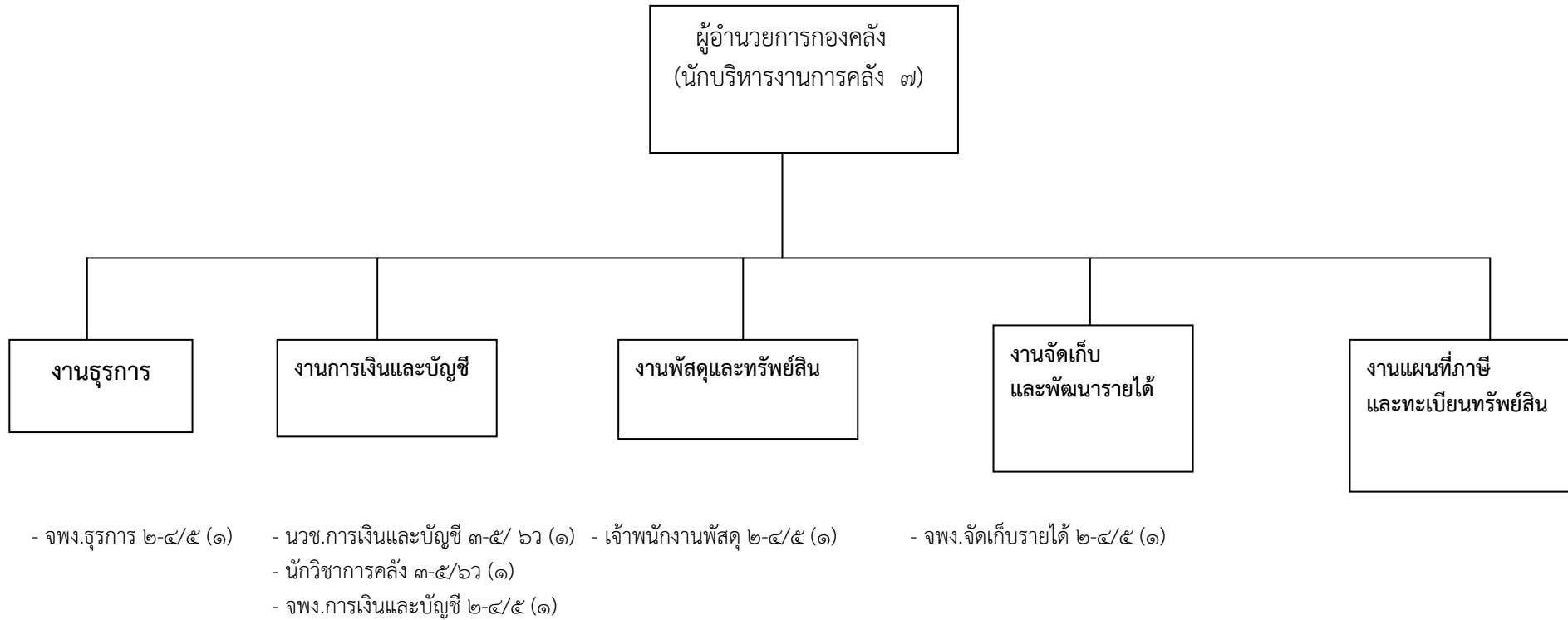
- พนักงานรถบรรทุกน้ำ
(ลูกจ้างประจำ) (๑)

งานรักษาความ สงบเรียบร้อย และความมั่นคง

- นวช.ประชาสัมพันธ์
๓-๕/๖ว (๑)

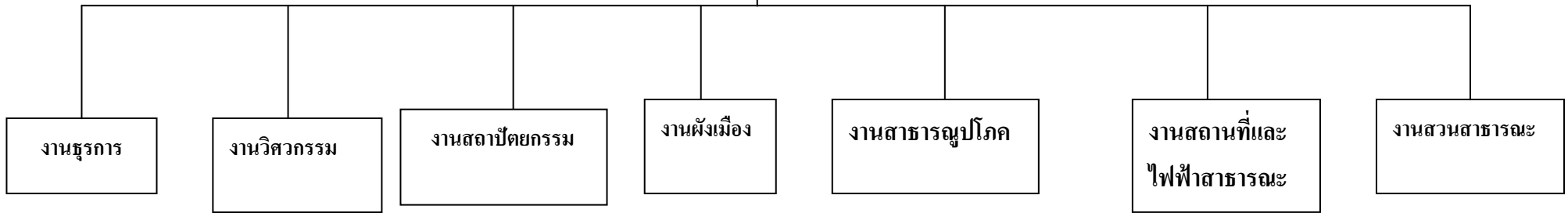
งานประชาสัมพันธ์

กองคลัง



กองช่าง

ผู้อำนวยการกองช่าง
(นักบริหารงานช่าง ๗)



- จพง.ธุรการ ๒-๔/๕ (๑)

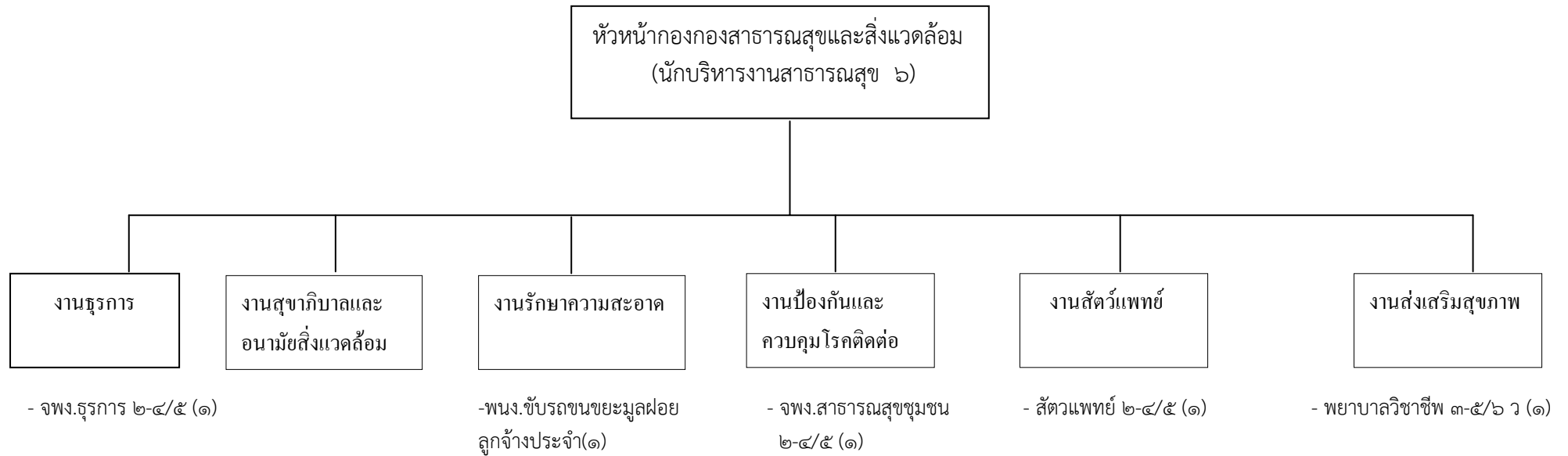
- วิศวกรโยธา ๓-๕/๖ ว (๑)

- นายช่างโยธา ๒-๔/๕ (๑)

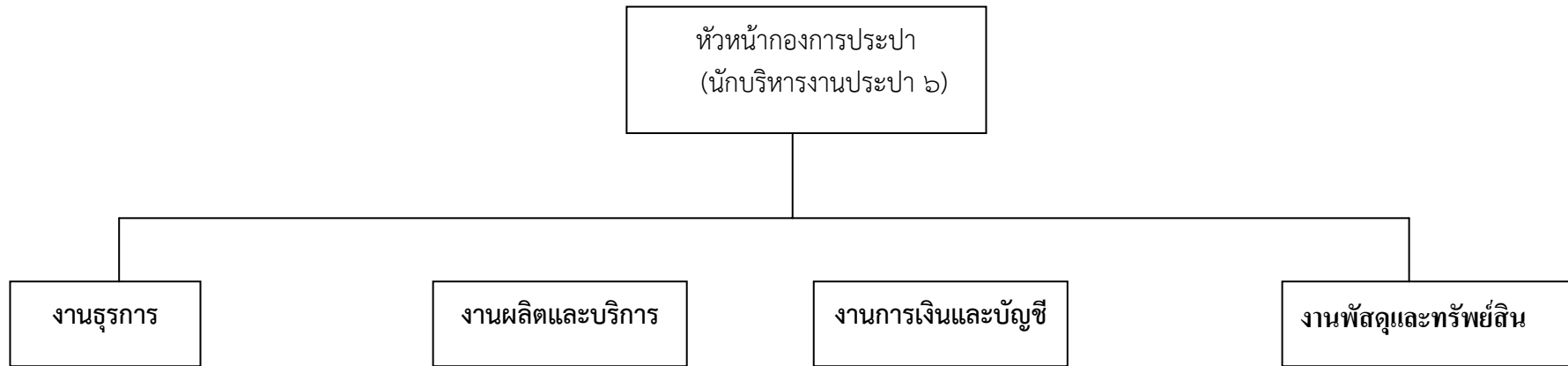
- นายช่างโยธา ๒-๔/๕ (๑)

- นายช่างไฟฟ้า ๒-๔/๕ (๑)

กองสาธารณสุขและสิ่งแวดล้อม

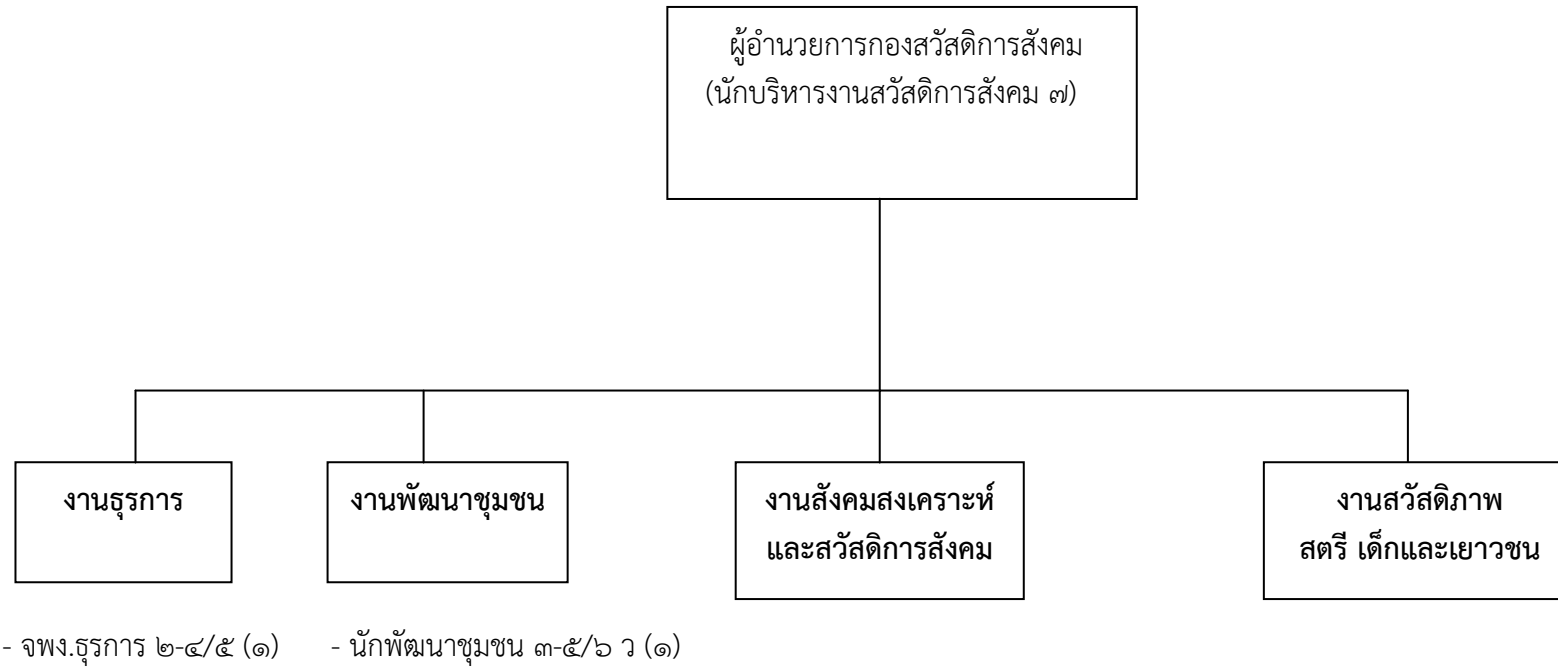


กองการประปา

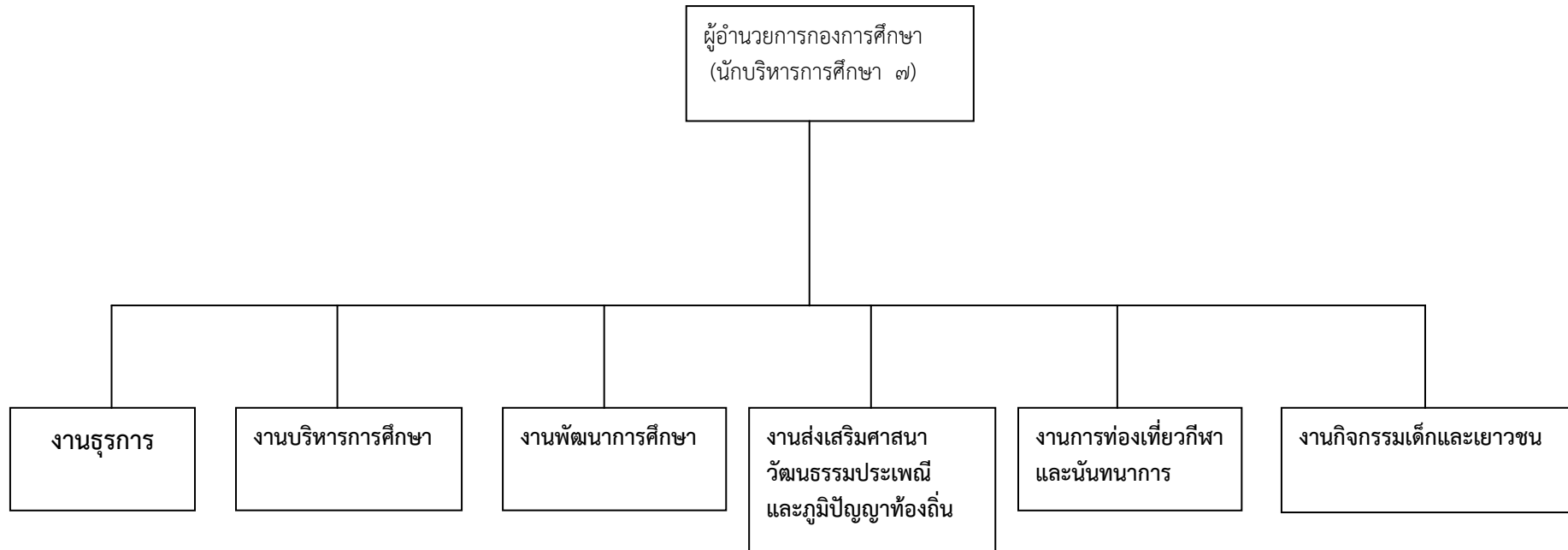


- จพง.ธุรการ ๒-๔/๕ (๑)

กองสวัสดิการสังคม



กองการศึกษา



- จพง.ธุรการ ๒-๔/๕ (๑)
- จนนท.ธุรการ ๑-๓/๔ (๑)
- นักวิชาการการศึกษา ๓-๕/๖ ว (๑)

หน่วยตรวจสอบภายใน

- เจ้าหน้าที่ตรวจสอบภายใน
๓-๕/๖ว (๑)

สรุปการจัดทำแผนอัตรากำลัง ๓ ปี

เทศบาลตำบลนาเฉลียง อำเภอหนองไผ่ จังหวัดเพชรบูรณ์

๑. ประกาศโครงสร้างส่วนราชการของเทศบาลเป็น ๘ ส่วน

- ๑.๑ สำนักปลัดเทศบาล
- ๑.๒ กองคลัง
- ๑.๓ กองช่าง
- ๑.๔ กองสาธารณสุขและสิ่งแวดล้อม
- ๑.๕ กองการศึกษา
- ๑.๖ กองการประปา
- ๑.๗ กองสวัสดิการสังคม
- ๑.๘ หน่วยตรวจสอบภายใน

๒. รายได้จริง ไม่รวมเงินอุดหนุน ๑๔,๐๐๐,๐๐๐ บาท

๓. รายได้จริง ที่รวมเงินอุดหนุน ๓๔,๐๐๐,๐๐๐ บาท

๔. ค่าจ้างและเงินเดือนรวมผลประโยชน์ตอบแทนอื่น ๆ ต้องไม่เกินร้อยละ ๔๐ ของงบประมาณรายจ่ายประจำปี

| ค่าใช้จ่าย/ปี พ.ศ. | ๒๕๕๔ | ๒๕๕๕ | ๒๕๕๖ | ๒๕๕๗ |
|--------------------------|------------|------------|------------|------------|
| เงินเดือนและค่าจ้างประจำ | ๕,๒๔๘,๕๘๐ | ๖,๘๘๔,๕๘๐ | ๗,๑๖๑,๕๗๐ | ๘,๔๓๔,๐๒๐ |
| ผลประโยชน์ตอบแทนอื่น | ๑,๔๘๑,๐๐๐ | ๑,๓๗๖,๙๑๖ | ๑,๔๓๒,๓๑๔ | ๑,๖๘๖,๘๐๔ |
| ค่าจ้างพนักงานจ้าง | ๔,๙๒๘,๑๒๐ | ๔,๙๙๖,๓๒๐ | ๕,๑๔๘,๒๘๐ | ๕,๓๐๖,๗๐๐ |
| รวม | ๑๑,๖๕๗,๗๐๐ | ๑๓,๒๕๗,๘๑๖ | ๑๓,๗๔๒,๑๖๔ | ๑๕,๔๒๗,๕๒๔ |
| ร้อยละ | ๓๔.๒๙ | ๓๘.๙๙ | ๓๖.๗๔ | ๓๗.๕๐ |

๕. จำนวนพนักงานและลูกจ้าง

| พนักงาน/ลูกจ้าง | ๒๕๕๔ | ๒๕๕๕ | ๒๕๕๖ | ๒๕๕๗ |
|----------------------|------|------|------|------|
| พนักงาน | ๒๓ | ๓๒ | ๓๒ | ๓๘ |
| ลูกจ้างประจำ | ๓ | ๓ | ๓ | ๓ |
| พนักงานจ้างตามภารกิจ | ๒๔ | ๓๑ | ๓๑ | ๓๑ |
| พนักงานจ้างทั่วไป | ๓๐ | ๓๖ | ๓๖ | ๓๖ |
| รวม | ๘๐ | ๑๐๒ | ๑๐๒ | ๑๐๘ |

| | | | |
|---|-------|----|---------|
| ๖. ปัจจุบันมีลูกจ้างประจำ (พ.ศ. ๒๕๕๔) | จำนวน | ๓ | อัตรา |
| ๖.๑ เจ้าหน้าที่พิมพ์ดีด | จำนวน | ๑ | อัตรา |
| ๖.๒ พนักงานขับรถบรรทุกน้ำ | จำนวน | ๑ | อัตรา |
| ๖.๓ พนักงานขับรถขนขยะมูลฝอย | จำนวน | ๑ | อัตรา |
| ๗. ปัจจุบันมีพนักงานจ้างตามภารกิจ (พ.ศ. ๒๕๕๔) | จำนวน | ๒๔ | อัตรา |
| <u>สำนักปลัดเทศบาล</u> | | | |
| ๗.๑ ผู้ช่วยเจ้าหน้าที่บริหารงานทั่วไป | จำนวน | ๑ | อัตรา |
| ๗.๒ ผู้ช่วยนักวิชาการประชาสัมพันธ์ | จำนวน | ๑ | อัตรา |
| ๗.๓ ผู้ช่วยเจ้าหน้าที่บันทึกข้อมูล | จำนวน | ๑ | อัตรา |
| ๗.๔ พนักงานขับรถยนต์ส่วนกลาง | จำนวน | ๔ | อัตรา |
| ๗.๕ พนักงานดับเพลิง | จำนวน | ๒ | อัตรา |
| ๗.๖ พนักงานวิทยุ | จำนวน | ๑ | อัตรา |
| <u>กองคลัง</u> | | | |
| ๗.๗ ผู้ช่วยเจ้าหน้าที่ธุรการ | จำนวน | ๑ | อัตรา |
| ๗.๘ ผู้ช่วยเจ้าหน้าที่การเงินและบัญชี | จำนวน | ๑ | อัตรา |
| ๗.๙ ผู้ช่วยเจ้าหน้าที่พัสดุ | จำนวน | ๑ | อัตรา |
| <u>กองช่าง</u> | | | |
| ๗.๑๐ ผู้ช่วยช่างโยธา | จำนวน | ๑ | อัตรา |
| ๗.๑๑ ผู้ช่วยช่างไฟฟ้า | จำนวน | ๑ | อัตรา |
| ๗.๑๒ พนักงานขับเครื่องจักรกลขนาดเบา | จำนวน | ๑ | อัตรา๑๗ |
| <u>กองสาธารณสุขและสิ่งแวดล้อม</u> | | | |
| ๗.๑๓ ผู้ช่วยเจ้าหน้าที่บริหารงานทั่วไป | จำนวน | ๑ | อัตรา |
| ๗.๑๔ ผู้ช่วยเจ้าหน้าที่ธุรการ | จำนวน | ๑ | อัตรา |
| ๗.๑๕ พนักงานขับเครื่องจักรกลขนาดเบา | จำนวน | ๑ | อัตรา |
| <u>กองการศึกษา</u> | | | |
| ๗.๑๖ ผู้ช่วยนักวิชาการศึกษา | จำนวน | ๑ | อัตรา |
| ๗.๑๗ ผู้ช่วยเจ้าหน้าที่สนับสนุนการ | จำนวน | ๑ | อัตรา |
| <u>กองการประปา</u> | | | |
| ๗.๑๘ ผู้ช่วยเจ้าหน้าที่การเงินและบัญชี | จำนวน | ๑ | อัตรา |
| <u>กองสวัสดิการสังคม</u> | | | |
| ๗.๒๐ ผู้ช่วยนักพัฒนาชุมชน | จำนวน | ๑ | อัตรา |
| ๗.๒๑ ผู้ช่วยเจ้าพนักงานพัฒนาชุมชน | จำนวน | ๑ | อัตรา |
| ๘. ปัจจุบันมีพนักงานจ้างทั่วไป (พ.ศ. ๒๕๕๔) | จำนวน | ๓๕ | อัตรา |
| <u>สำนักปลัดเทศบาล</u> | | | |
| ๘.๑ ภารโรงประจำสำนักงาน | จำนวน | ๑ | อัตรา |
| ๘.๒ พนักงานดับเพลิง | จำนวน | ๘ | อัตรา |
| ๘.๓ คนงานทั่วไป | จำนวน | ๑ | อัตรา |

กองคลัง

๘.๔ ผู้ช่วยเจ้าหน้าที่แผนที่ภาษี จำนวน ๑ อัตรา

กองช่าง

๘.๕ ผู้ช่วยเจ้าหน้าที่ธุรการ จำนวน ๑ อัตรา

กองสาธารณสุขและสิ่งแวดล้อม

๘.๖ คณงานกวาดถนน จำนวน ๘ อัตรา

๘.๗ คณงานประจำรถขยะ จำนวน ๗ อัตรา

๘.๘ ภารโรงประจำโรงฆ่าสัตว์ จำนวน ๑ อัตรา

กองการประปา

๘.๑๐ เจ้าหน้าที่จดมาตรวัดน้ำ จำนวน ๑ อัตรา

๘.๑๑ ผู้ช่วยเจ้าหน้าที่การประปา จำนวน ๑ อัตรา

๙. ตำแหน่งพนักงานเทศบาลที่ขอเพิ่มในแผน ๓ ปี

| ชื่อตำแหน่ง | ๒๕๕๕ | ๒๕๕๖ | ๒๕๕๗ |
|--|------|------|------|
| เจ้าหน้าที่บริหารงานทะเบียนและบัตร ๓-๕/๖ ว | ๑ | ๑ | ๑ |
| นิติกร ๓-๕/๖ ว | - | - | ๑ |
| เจ้าพนักงานธุรการ ๒-๔/๕ | ๑ | ๑ | ๑ |
| นักวิชาการเงินและบัญชี ๓-๕/๖ว | ๑ | ๑ | ๑ |
| เจ้าพนักงานธุรการ ๒-๔/๕ | ๑ | ๑ | ๑ |
| เจ้าพนักงานพัสดุ ๒-๔/๕ | - | - | ๑ |
| เจ้าพนักงานจัดเก็บรายได้ ๒-๔/๕ | - | - | ๑ |
| วิศวกรโยธา ๓-๕/๖ ว | - | - | ๑ |
| เจ้าพนักงานธุรการ ๒-๔/๕ | ๑ | ๑ | ๑ |
| นายช่างโยธา ๒-๔/๕ | ๑ | ๑ | ๑ |
| พยาบาลวิชาชีพ ๓-๕/๖ ว | - | - | ๑ |
| สัตวแพทย์ ๒-๔/๕ | - | - | ๑ |
| เจ้าพนักงานสาธารณสุขชุมชน ๒-๔/๕ | ๑ | ๑ | ๑ |
| เจ้าพนักงานธุรการ ๒-๔/๕ | ๑ | ๑ | ๑ |
| หัวหน้ากองการประปา (นักบริหารงานประปา ๖) | ๑ | ๑ | ๑ |

| | | | | |
|-------|-----------------------------|-------|---|--|
| ๒.๗ | เจ้าพนักงานธุรการ ๒-๔/๕ /๖ว | จำนวน | ๑ | อัตรา |
| | ๒.๘ | | | |
| จำนวน | ๑ | | | เจ้าพนักงานทะเบียน ๒-๔/๕ |
| | ๒.๙ | | | อัตรา |
| | ๒.๑๓ | จำนวน | ๑ | อัตรา |
| | | | | เจ้าพนักงานป้องกันและบรรเทาสาธารณภัย ๒-๔/๕ |
| | ๒.๑๔ | จำนวน | ๑ | อัตรา |
| | | | | เจ้าหน้าที่พิมพ์ดีด (ลูกจ้างประจำ) |
| | | | | พนักงานขับรถบรรทุกน้ำ (ลูกจ้างประจำ) |
| จำนวน | ๑ | | | อัตรา |

๓. การกิจด้านการคลัง

| | | | | |
|--------|--|-------------------|-------|-------|
| ๓.๑ | ผู้อำนวยการกองคลัง (นักบริหารงานการคลัง ๗) | จำนวน | ๑ | อัตรา |
| ๓.๒ | หัวหน้ากองคลัง (นักบริหารงานการคลัง ๖) | จำนวน | ๑ | อัตรา |
| ๓.๒ | นักวิชาการคลัง ๓-๕/๖ว | จำนวน | ๑ | อัตรา |
| ๓.๐ | | นักวิชาการเงิน | จำนวน | |
| ๑อัตรา | | | | |
| ๓.๓ | เจ้าพนักงานการเงินและบัญชี ๒-๔/๕ | จำนวน | ๑ | อัตรา |
| ๓.๔ | เจ้าพนักงานพัสดุ | จำนวน | ๑ | อัตรา |
| ๓.๕ | | เจ้าพนักงานธุรการ | ๒-๔/๕ | |
| จำนวน | ๑ | อัตรา | | |
| ๓.๗ | เจ้าพนักงานจัดเก็บรายได้ ๒-๔/๕ | จำนวน | ๑ | อัตรา |
| ๓.๘ | นายช่างโยธา ๒-๔/๕ | จำนวน | ๑ | อัตรา |

๔. การกิจด้านการช่าง

| | | | | |
|-------|---|-------------|-------|-------|
| ๔.๑ | ผู้อำนวยการกองช่าง (นักบริหารงานช่าง ๗) | จำนวน | ๑ | อัตรา |
| ๔.๐ | วิศวกรโยธา | จำนวน | ๑ | อัตรา |
| | ๔.๒ | นายช่างโยธา | ๒-๔/๕ | |
| จำนวน | ๒ | อัตรา | | |
| | ๔.๔ | จำนวน | ๑ | อัตรา |
| | ๔.๖ | จำนวน | ๑ | อัตรา |
| | ๔.๗ | จำนวน | ๑ | อัตรา |

๕. การกิจด้านการสาธารณสุขและสิ่งแวดล้อม

| | | | | |
|-----|---|-------|---|-------------------------|
| ๕.๑ | หัวหน้ากองสาธารณสุขและสิ่งแวดล้อม (นักบริหารงานสาธารณสุข ๖) | จำนวน | ๑ | อัตรา |
| ๕.๒ | พยาบาลวิชาชีพ ๓-๕/๖ว | จำนวน | ๑ | อัตรา |
| | ๕.๒ | จำนวน | ๑ | อัตรา |
| | | | | สัตวแพทย์ ๒-๔/๕ |
| ๕.๓ | เจ้าพนักงานสาธารณสุขชุมชน ๒-๔/๕/๖ว | จำนวน | ๑ | อัตรา |
| ๕.๔ | เจ้าพนักงานธุรการ ๒-๔/๕ | จำนวน | ๑ | อัตรา |
| | ๕.๕ | จำนวน | ๑ | อัตรา |
| | | | | เจ้าหน้าที่ธุรการ ๑-๓/๔ |

๕.๖ พนักงานขับรถขนขยะมูลฝอย (ลูกจ้างประจำ) จำนวน 1 อัตรา

6. การศึกษาด้านการศึกษา

6.1 นักบริหารการศึกษา 7 (หัวหน้ากองการศึกษา) จำนวน 1 อัตรา
6.2 นักวิชาการศึกษา 3-5/6ว จำนวน 1 อัตรา
6.3 เจ้าพนักงานธุรการ 2-4/5/6ว จำนวน 1 อัตรา
6.4 เจ้าหน้าที่ธุรการ 1-3/4 จำนวน 1 อัตรา

7. การศึกษาด้านการประปา

7.1 นักบริหารงานประปา 6 (หัวหน้ากองการประปา) จำนวน 1 อัตรา
7.3 เจ้าพนักงานธุรการ 2-4/5 จำนวน 1 อัตรา
7.4 เจ้าหน้าที่การเงินและบัญชี 1-3/4 จำนวน 1 อัตรา

8. การศึกษาด้านสวัสดิการสังคม

8.1 นักบริหารงานสวัสดิการสังคม 6 (หัวหน้ากองสวัสดิการสังคม) จำนวน 1 อัตรา
8.2 นักพัฒนาชุมชน 3-5/6 ว จำนวน 1 อัตรา
8.3 เจ้าพนักงานพัฒนาชุมชน 2-4/5 จำนวน 1 อัตรา
8.4 เจ้าพนักงานธุรการ 2-4/5 จำนวน 1 อัตรา

9. การศึกษาด้านตรวจสอบภายใน

9.1 เจ้าหน้าที่ตรวจสอบภายใน 3-5/6 ว จำนวน 1 อัตรา

หมายเหตุ การจัดทำแผนอัตรากำลัง 3 ปี (พ.ศ.2552-2554) ครั้งนี้ได้กำหนดตำแหน่งใหม่ ปรับปรุงตำแหน่ง และยุบเลิกตำแหน่ง เพื่อจัดตำแหน่งของบุคลากรที่ปฏิบัติงานในแต่ละส่วนราชการให้เพียงพอ มีความเหมาะสมที่สุด

แบบรายงานแผนอัตรากำลัง ๓ ปี ของเทศบาลตำบลนาเกลือ

ประจำปีงบประมาณ พ.ศ.๒๕๖๑ - ๒๕๖๓

ปรับปรุงครั้งที่ ๑ ประจำปีงบประมาณ พ.ศ.๒๕๖๑

ตามมติ ก.ท.จ.เพชรบูรณ์ ในการประชุมครั้งที่ ๕/๒๕๖๑ เมื่อวันที่ ๒๓ พฤษภาคม ๒๕๖๑

| ส่วนราชการ | กรอบ อัตรา กำลังเดิม | อัตราตำแหน่งที่คาดว่าจะ จะต้องใช้ในช่วง ระยะเวลา ๓ ปีข้างหน้า | | | เพิ่ม/ลด | | | หมายเหตุ |
|---|----------------------------|---|------|------|----------|------|------|---------------------------------|
| | | ๒๕๖๑ | ๒๕๖๒ | ๒๕๖๓ | ๒๕๖๑ | ๒๕๖๒ | ๒๕๖๓ | |
| | | ๖. กองการประปา ๐๙ | | | | | | |
| ผู้อำนวยการกองกิจการประปา (นักบริหารงานประปา ระดับต้น) | ๑ | ๑ | ๑ | ๑ | - | - | - | อยู่ระหว่าง ดำเนินการของ กท. |
| หัวหน้าฝ่ายบริการและซ่อมบำรุง (นักบริหารงานประปา ระดับต้น) | ๑ | ๑ | ๑ | ๑ | - | - | - | อยู่ระหว่าง ดำเนินการของ กท. |
| พนักงานจ้างทั่วไป | | | | | | | | |
| พนักงานจ้างทั่วไป | ๑ | ๑ | ๑ | ๑ | - | - | - | |
| ๗. กองสวัสดิการสังคม ๑๑ | | | | | | | | |
| ผู้อำนวยการกองสวัสดิการสังคม (นักบริหารงานสวัสดิการสังคม ระดับต้น) | ๑ | ๑ | ๑ | ๑ | - | - | - | |
| หัวหน้าฝ่ายพัฒนาชุมชน (นักบริหารงานสวัสดิการสังคม ระดับต้น) | ๑ | ๑ | ๑ | ๑ | - | - | - | |
| เจ้าพนักงานธุรการปฏิบัติงาน | ๑ | ๑ | ๑ | ๑ | - | - | - | |
| พนักงานจ้างตามภารกิจ | | | | | | | | |
| ผู้ช่วยนักพัฒนาชุมชน | ๑ | ๑ | ๑ | ๑ | - | - | - | |
| พนักงานจ้างทั่วไป | | | | | | | | |
| พนักงานจ้างทั่วไป | - | - | ๑ | ๑ | - | +๑ | - | กำหนดใหม่ |
| รวม | ๔๘ | ๔๘ | ๕๑ | ๕๒ | ๑ | ๒ | ๑ | |

พ.อ.อ.

ผู้รับรองข้อมูล

(อำนาจ หาดทราย)

ปลัดเทศบาลตำบลนาเกลือ

แบบรายงานแผนอัตราค่าจ้าง ๓ ปี ของเทศบาลตำบลนาเกลือ

ประจำปีงบประมาณ พ.ศ.๒๕๖๑ - ๒๕๖๓

ปรับปรุงครั้งที่ ๑ ประจำปีงบประมาณ พ.ศ.๒๕๖๑

ตามมติ ก.พ.จ.เพชรบูรณ์ ในการประชุมครั้งที่ ๔/๒๕๖๑ เมื่อวันที่ ๒๓ พฤษภาคม ๒๕๖๑

| ส่วนราชการ | กรอบ อัตรา กำลังคน | อัตราตำแหน่งที่คาดว่าจะ จะต้องใช้ในช่วง ระยะเวลา ๓ ปีข้างหน้า | | | เพิ่ม/ลด | | | หมายเหตุ |
|---|--------------------------|---|------|------|----------|------|------|---------------------------------|
| | | ๒๕๖๑ | ๒๕๖๒ | ๒๕๖๓ | ๒๕๖๑ | ๒๕๖๒ | ๒๕๖๓ | |
| | | | | | | | | |
| ๓. กองช่าง ๐๕ | | | | | | | | |
| ผู้อำนวยการกองช่าง (นักบริหารงานช่าง ระดับต้น) | ๑ | ๑ | ๑ | ๑ | - | - | - | อยู่ระหว่าง ดำเนินการของ กท. |
| หัวหน้าฝ่ายแผนงานและก่อสร้าง (นักบริหารงานช่าง ระดับต้น) | ๑ | ๑ | ๑ | ๑ | - | - | - | ว่าง |
| วิศวกรโยธา (ป.ง./ขง.) | ๑ | ๑ | ๑ | ๑ | - | - | - | |
| นายช่างโยธาปฏิบัติงาน | ๑ | ๑ | ๑ | ๑ | - | - | - | |
| ๔. กองสาธารณสุขและสิ่งแวดล้อม ๐๖ | | | | | | | | |
| ผู้อำนวยการกองสาธารณสุขและสิ่งแวดล้อม (นักบริหารงานสาธารณสุขและสิ่งแวดล้อม ระดับต้น) | ๑ | ๑ | ๑ | ๑ | - | - | - | อยู่ระหว่าง ดำเนินการของ กท. |
| หัวหน้าฝ่ายบริหารงานสาธารณสุข (นักบริหารงานสาธารณสุขและสิ่งแวดล้อม ระดับต้น) | ๑ | ๑ | ๑ | ๑ | - | - | - | อยู่ระหว่าง ดำเนินการของ กท. |
| เจ้าพนักงานสาธารณสุข ปฏิบัติงาน/ชำนาญงาน | ๑ | ๑ | ๑ | ๑ | - | - | - | |
| พนักงานจ้างตามภารกิจ | | | | | | | | |
| พนักงานขับเครื่องจักรกลชนิดเบา | ๑ | ๑ | ๑ | ๑ | - | - | - | |
| พนักงานจ้างทั่วไป | | | | | | | | |
| คนงานกวาดถนน | ๒ | ๒ | ๒ | ๓ | - | - | +๑ | กำหนดใหม่ |
| ๕. กองการศึกษา ๐๘ | | | | | | | | |
| ผู้อำนวยการกองการศึกษา (นักบริหารงานการศึกษา ระดับต้น) | ๑ | ๑ | ๑ | ๑ | - | - | - | อยู่ระหว่าง ดำเนินการของ กท. |
| หัวหน้าฝ่ายส่งเสริม การศึกษา ศาสนาและวัฒนธรรม (นักบริหารงานการศึกษา ระดับต้น) | ๑ | ๑ | ๑ | ๑ | - | - | - | |
| เจ้าพนักงานธุรการชำนาญงาน | ๑ | ๑ | ๑ | ๑ | - | - | - | |
| ครูผู้ดูแลเด็ก | - | - | ๑ | ๑ | +๑ | - | - | กำหนดใหม่ |
| พนักงานจ้างตามภารกิจ | | | | | | | | |
| ผู้ช่วยนักวิชาการศึกษา | ๑ | ๑ | ๑ | ๑ | - | - | - | |
| ผู้ช่วยครูผู้ดูแลเด็ก | ๔ | ๔ | ๔ | ๔ | - | - | - | |

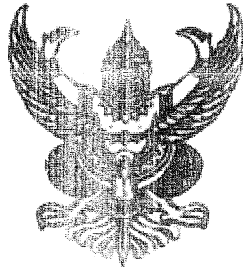
แบบรายงานแผนอัตรากำลัง ๓ ปี ของเทศบาลตำบลมาเจริญ

ประจำปีงบประมาณ พ.ศ.๒๕๖๑ - ๒๕๖๓

ปรับปรุงครั้งที่ ๑ ประจำปีงบประมาณ พ.ศ.๒๕๖๑

ตามมติ ก.ท.จ.เพชรบูรณ์ ในการประชุมครั้งที่ ๕/๒๕๖๑ เมื่อวันที่ ๒๓ พฤษภาคม ๒๕๖๑

| ส่วนราชการ | กรอบ อัตรา กำลังเดิม | อัตราตำแหน่งที่คาดว่าจะ จะต้องใช้ในช่วง ระยะเวลา ๓ ปีข้างหน้า | | | เพิ่ม/ลด | | | หมายเหตุ |
|--|----------------------------|---|------|------|----------|------|------|---------------------------------|
| | | ๒๕๖๑ | ๒๕๖๒ | ๒๕๖๓ | ๒๕๖๑ | ๒๕๖๒ | ๒๕๖๓ | |
| | | ปลัดเทศบาล (นักบริหารงานท้องถิ่น ระดับกลาง) | ๑ | ๑ | ๑ | ๑ | - | |
| ๑. สำนักปลัดเทศบาล ๐๑ | | | | | | | | |
| หัวหน้าสำนักปลัดเทศบาล (นักบริหารงานทั่วไป ระดับต้น) | ๑ | ๑ | ๑ | ๑ | - | - | - | |
| หัวหน้าฝ่ายอำนวยการ (นักบริหารงานทั่วไป ระดับต้น) | ๑ | ๑ | ๑ | ๑ | - | - | - | |
| นักทรัพยากรบุคคลปฏิบัติการ | ๑ | ๑ | ๑ | ๑ | - | - | - | |
| นักประชาสัมพันธ์ชำนาญการ | ๑ | ๑ | ๑ | ๑ | - | - | - | |
| นักจัดการงานทะเบียนและบัตรชำนาญการ | ๑ | ๑ | ๑ | ๑ | - | - | - | |
| นักวิเคราะห์นโยบายและแผนชำนาญการ | ๑ | ๑ | ๑ | ๑ | - | - | - | |
| นักจัดการงานทั่วไปชำนาญการ | ๑ | ๑ | ๑ | ๑ | - | - | - | |
| เจ้าพนักงานป้องกันและบรรเทาสาธารณภัย (ปง./ชง.) | ๑ | ๑ | ๑ | ๑ | - | - | - | ว่าง |
| นักจัดการงานทั่วไป (ลูกจ้างประจำ) | ๑ | ๑ | ๑ | ๑ | - | - | - | |
| พนักงานจ้างตามภารกิจ | | | | | | | | |
| ผู้ช่วยนักจัดการงานทั่วไป | ๑ | ๑ | ๑ | ๑ | - | - | - | |
| พนักงานขับรถยนต์ส่วนบุคคล | ๒ | ๒ | ๒ | ๒ | - | - | - | |
| พนักงานดับเพลิง | ๒ | ๒ | ๒ | ๒ | - | - | - | |
| พนักงานจ้างทั่วไป | | | | | | | | |
| พนักงานดับเพลิง | ๑ | ๑ | ๒ | ๒ | - | +๑ | - | กำหนดใหม่ |
| พนักงานขับรถยนต์ส่วนบุคคล | ๑ | ๑ | ๑ | ๑ | - | - | - | |
| ๒. กองคลัง ๐๔ | | | | | | | | |
| ผู้อำนวยการกองคลัง (นักบริหารงานการคลัง ระดับต้น) | ๑ | ๑ | ๑ | ๑ | - | - | - | อยู่ระหว่าง ดำเนินการของ กท. |
| หัวหน้าฝ่ายบริหารงานคลัง (นักบริหารงานคลัง ระดับต้น) | ๑ | ๑ | ๑ | ๑ | - | - | - | อยู่ระหว่าง ดำเนินการของ กท. |
| นักวิชาการเงินและบัญชีปฏิบัติการ | ๑ | ๑ | ๑ | ๑ | - | - | - | |
| เจ้าพนักงานพัสดุ (ปง./ชง.) | ๑ | ๑ | ๑ | ๑ | - | - | - | ว่าง |
| พนักงานจ้างตามภารกิจ | | | | | | | | |
| ผู้ช่วยเจ้าพนักงานธุรการ | ๑ | ๑ | ๑ | ๑ | - | - | - | |
| พนักงานจ้างทั่วไป | | | | | | | | |
| พนักงานจ้างทั่วไป | ๑ | ๑ | ๑ | ๑ | - | - | - | |



ประกาศเทศบาลตำบลนาเฉลียง
เรื่อง ปรับปรุงแผนอัตรากำลัง ๓ ปี (พ.ศ. ๒๕๖๑ - ๒๕๖๓)
รอบปีงบประมาณ พ.ศ.๒๕๖๑

ตามที่คณะกรรมการพนักงานเทศบาลจังหวัดเพชรบูรณ์ มีมติในการประชุม ครั้งที่ ๕/๒๕๖๑ เมื่อวันที่ ๒๓ พฤษภาคม ๒๕๖๑ เห็นชอบกำหนดตำแหน่งครูผู้ดูแลเด็ก ในแผนอัตรากำลัง ๓ ปี ประจำปีงบประมาณ พ.ศ.๒๕๖๑ - ๒๕๖๓ รอบปีงบประมาณ พ.ศ. ๒๕๖๑ คณะกรรมการได้ตรวจสอบการจัดทำแผนอัตรากำลังพนักงานเทศบาล และแก้ไขปรับปรุงให้ถูกต้อง เรียบร้อยแล้วนั้น

เทศบาลตำบลนาเฉลียง จึงประกาศใช้แผนอัตรากำลัง ๓ ปี (ปีงบประมาณ ๒๕๖๑ - ๒๕๖๓) รอบปีงบประมาณ พ.ศ.๒๕๖๑ ตั้งแต่วันที่ ๑ มิถุนายน ๒๕๖๑ เป็นต้นไป

จึงประกาศให้ทราบโดยทั่วกัน

ประกาศ ณ วันที่ ๑ มิถุนายน พ.ศ. ๒๕๖๑

(นายประชา ทองรัตน์)

นายกเทศมนตรีตำบลนาเฉลียง